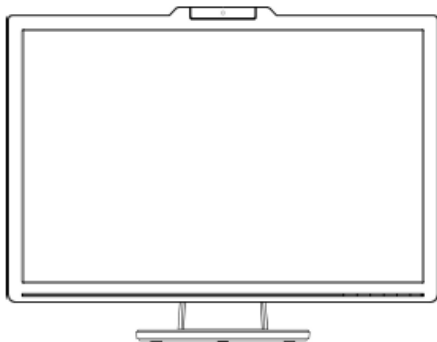




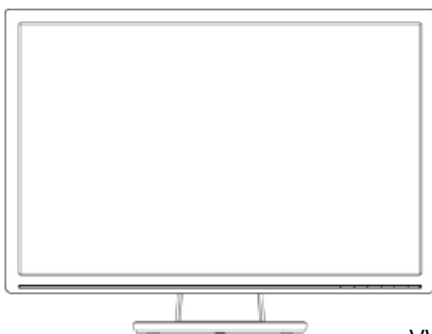
E3949 V1
August 2008

VK266/VW266 seeria LCD monitor

Kasutusjuhend



VK266



VW266

Sisukord

Teatised	iii
Ohutusteave.....	iv
Hooldus ja puhastamine.....	v

Peatükk 1: Teave toote kohta

1.1	Tere tulemast!	1-1
1.2	Pakendi sisu	1-1
1.3	Monitori aluse koostamine	1-2
1.5	Monitori tutvustus	1-3
1.5.1	LCD monitori esikülg	1-3
1.5.2	LCD monitori tagakülg	1-4

Peatükk 2: Häälestus

2.1	Fiksaatori/statiivi eemaldamine (VESA seinapaigaldus)	2-1
2.2	Monitori reguleerimine.....	2-2

Peatükk 3: Üldjuhised

3.1	OSD (On-Screen Display) menüü	3-1
3.1.1	Kuidas teostada ümberkonfigureerimist	3-1
3.1.2	OSD funktsiooni tutvustus	3-1
3.2	Tehniliste andmete kokkuvõte	3-4
3.3	Tõrkeotsing (KKK).....	3-5
3.4	Toetatud töörežiimid	3-6
3.5	HDMI toetusega primaarsed ajasätted	3-7

Autoriõigused © 2008 ASUSuTeK COMPUTER INC. Kõik õigused on reserveeritud.

Käesoleva kasutusjuhendi ühtegi osa, kaasa arvatud selles kirjeldatud tooteid ja tarkvara, ei või reprodutseerida, edastada, transkribeerida, säilitada otsingusüsteemis ega tõlkida mistahes keelde mistahes vormis, välja arvatud ostja poolt varundamise eesmärgil alles hoitavad dokumendid, ilma ASUSuTeK COMPUTER INC. ("ASUS") kirjaliku loata.

Toote garantii kaotab kehtivuse või toote teenindusperioodi ei pikendata, kui: (1) toodet on parandatud, modifitseeritud või muudetud, välja arvatud juhul, mil sellise paranduse, modifitseerimise või muudatuse teostamiseks on saadud ASUSe kirjalik volitus; või (2) toote seerianumber on moonutatud või see puudub.

ASUS ESITAB KASUTUSJUHENDI "NII, NAGU SEE ON" ILMA IGASUGUSE OTSESE VÕI KAUDSE GARANTIITA, KAASA ARVATUD, ENT MITTE AINULT, KAUDSED MÜÜDAVUSE GARANTIID VÕI TINGIMUSED VÕI SOBIVUS KINDLAKS EESMÄRGIKS. MINGIL JUHUL EI OLE ASUS, SELLE DIREKTORID, AMETNIKUD, TÖÖTAJAD VÕI AGENDID VASTUTAVAD MISTAHES KÕRVALISTE, ERAKORRALISTE, JUHUSLIKE VÕI KAUDSETE KAHJUDE EEST (KAASA ARVATUD SAAMATA JÄANUD KASUMIGA SEOTUD KAHJUD, ARITEGEVUSE SOIKUMINE, ANDMETE KAO TSIMINEK, ARITEGEVUSE KATKEMINE JMS), ISEGI KUI ASUST ON TEAVITATUD SELLISTE KAHJUDE TEK KIMISE VÕIMALUSEST KÄESOLEVAS KASUTUSJUHENDIS VÕI TOOTEL ESINEVA VEA TÕTTU.

KÄESOLEVAS KASUTUSJUHENDIS ESITATUD SPETSIFIKATSIOONE JA TEAVET KASUTATAKSE AINULT INFORMATIIVSEL EESMÄRGI L NING TEAVE VÕIB IGAL AJAL ETTETEATAMATA MUUTUDA, MISTÕTTU EI SAA SEDA KÄSITLED A ASUSE KOHUSTUSENA. ASUS EI VÕTA MINGIT VASTUTUST KÄESOLEVAS KASUTUSJUHENDIS NING SELLES KIRJELDATUD TOODETES JA TARKVARAS ESINEVATE VÕIMALIKE VIGADE VÕI EBATÄPSUSTE EEST.

Võimalik, et käesolevas kasutusjuhendis esinevad tootenimed ja ettevõtete nimed on vastavate ettevõtete registreeritud kaubamärgid või autoriõigused ning neid kasutatakse ainult identifitseerimise ja selgitamise eesmärgil ja omanike huvides, ilma õigusrikkumise kavatsuseta.

Teatised

Föderaalse Sidekomisjoni (FCC) avaldus

See seade vastab FCC eeskirjade 15. jaotise nõuetele. Seadme töö peab vastama kahele tingimusele:

- Käesolev seade ei tohi põhjustada ohtlikke häireid, ja
- Käesolev seade peab vastu võtma kõiki signaale, kaasa arvatud signaale, mis võivad põhjustada ohtlikke häireid seadme töös.

Käesolev seade on läbinud katsetused ning tunnistatud vastavaks klassi B digitaalseadmetele esitatavatele piirangutele, vastavalt FCC reeglite 15. jaotisele. Need piirnormid on ette nähtud selleks, et tagada mõistlik kaitse kahjuliku häirete eest seadme kodusel installeerimisel.

Käesolev seade tekitab, kasutab ja võib väljastada raadiosageduslikku energiat ning kui seda seadet ei paigaldata ja ei kasutata vastavalt tootja juhistele, võib see põhjustada ohtlikke häireid raadiosides. Samas puudub igasugune garantiid, et konkreetsetes paigaldustes häireid ei esine. Kui käesolev seade põhjustab kahjulikke häireid raadio- või telesignaali vastuvõtul, mida on võimalik kindlaks teha seadme sisse- ja väljalülitamisega, siis soovime häirete kõrvaldamiseks kasutada ühte või mitut meetet järgmistest:

- Muutke vastuvõtuantenni suunda või asukohta.
- Viige seade ja vastuvõtja teineteisest kaugemale.
- Ühendage seade teise pistikupesasse või vooluahelasse kui vastuvõtja.
- Konsulteerige edasimüüja või kogenud raadio-/teletehnikuga.

Energy Star®i partnerina on meie ettevõtte kontrollinud käesoleva toote vastavust Energy Star®i energiasäästmise suunistele.

Kanada Sideameti avaldus

See digitaalseade ei ületa klassi B digitaalseadmetele kehtestatud raadiomüra piirnorme, mis on sätestatud Kanada sideameti raadiohäirete piiranguid käsitlevate määrustega.

See B-klassi digitaalaparaat on vastavuses Kanada standardiga ICES-003.

Ohutusteave

- Enne monitori paigaldamist lugege hoolikalt kõiki seadmega kaasnenud dokumente.
- Tuleohu või elektrilöögi vältimiseks ärge jätke monitori kunagi vihma kätte ega niiskesse keskkonda.
- Ärge püüdke kunagi avada monitori korpust. Monitoris kasutatav kõrgepinge võib põhjustada tõsiseid kehalisi vigastusi.
- Kui toitepinge puudub, siis ärge püüdke probleemi ise lahendada. Võtke ühendust kvalifitseeritud hooldustehnikuga või jaemüüjaga.
- Enne toote kasutamist veenduge, et kõik kaablid on nõuetekohaselt ühendatud ja kontrollige, kas toitekaablid on vigastusteta. Kui märkate kahjustusi, võtke kohe ühendust edasimüüjaga.
- Korpuse tagaosas olevad pilud ja avaused on ette nähtud ventilatsiooniks. Ärge blokeerige neid pilusid. Ärge paigutage seda toodet mitte kunagi radiaatori või küttekeha kohale ega lähedale, kui pole tagatud nõuetekohast ventilatsiooni.
- Monitori tuleb kasutada toitepingel, millele on viidatud toiteallika andmeesildil. Kui te ei te kindlalt, milline on toitepinge vooluvõrgus, võtke ühendust edasimüüjaga või kohaliku elektrifirmaga.
- Kasutage nõuetekohast toitepistikut, mis vastab kohalikele elektritarbimise nõuetele.
- Vältige pikendusjuhtmete ülekoormamist. Ülekoormus võib põhjustada tulekahju või elektrilöögi.
- Vältige tolmu, niiskust ja äärmuslikke temperatuure. Ärge paigutage monitori sellisesse kohta, kus see võib märjaks saada. Paigutage monitor stabiilsele pinnale.
- Äikesetormi korral või seadme pikaajalise mittekasutamise korral ühendage see vooluvõrgust lahti. See kaitseb monitori kahjustuste eest, mida tekitaks liigpinge.
- Ärge kunagi lükake monitori korpuse piludesse mingeid esemeid ja vältige vedelike sattumist seadme õhutusavadesse.
- Seadme toimivuse tagamiseks kasutage monitori ainult koos UL nõuetele vastavate arvutitega, millel on erikonfiguratsiooniga pistik töötamiseks vahelduvvoolupingel 100-240V.
- Kui monitori kasutamisel esineb tehnilist laadi probleeme, siis võtke ühendust kvalifitseeritud hooldustehnikuga või jaemüüjaga.

Hooldus ja puhastamine

- Enne monitori tõstmist või ümberpaigutamist tuleks kaablid ja toitejuhe seadme küljest lahti ühendada. Monitori teisadamisel kasutage õiget tõstmistehnikat. Monitori tõstmisel või kandmisel haarake kinni selle servadest. Ärge kasutage tõstmiseks statiivi ega juhtmeid.
- Puhastamine. Lülitage monitor välja ja ühendage toitejuhe lahti. Puhastage monitori pinda mitte-abrasiivse ebemevaba lapiga. Rasked plekid saab eemaldada lahjas pesuvahendis niisutatud lapiga.
- Vältige alkoholi või atsetooni sisaldavate puhastusainete kasutamist. Kasutage puhastusaineid, mis on ette nähtud LCD monitoridel kasutamiseks. Ärge mitte kunagi pihustage puhastusainet otse ekraanile, kuna vedelik võib nõrguda monitori sisemusse ja põhjustada elektrilöögi.

Normaalselt toimiva monitori juures võib esineda järgmisi tunnuseid:

- Fluorestsentsvalguse iseloomu tõttu võib ekraan esmasel kasutamisel virvendada. Veendumaks, et virvendus on ajutine, lülitage toitelüliti välja ja seejärel uuesti sisse.
- Võite täheldada pisut ebaühtlast ekraani heledust, sõltuvalt kasutatavast töölaua muustrist.
- Kui ekraanil on mitme tunni vältel kuvatud sama pilt, siis on võimalik, et uuele pildile lülitumisel jääb ekraanile järelkujutis. Ekraan taastub teatud aja jooksul, alternatiivselt saab ekraani ka paariks tunniks toitelülitist sulgeda.
- Kui ekraan muutub mustaks, hakkab vilkuma või ei tööta, siis võtke tõrke eemaldamiseks ühendust edasimüüjaga või pöörduge teeninduskeskusse. Ärge üritage monitori ise remontida!

Selles juhendis kasutatav nimetamistava



HOIATUS: Teave vigastustest hoidumiseks teatud toimingute teostamisel.



ETTEVAATUST! Teave komponentide kahjustamise ennetamiseks teatud toimingute teostamisel.



OLULINE: Teave, mida PEATE toimingu lõpuleviimiseks järgima.



MÄRKUS: Näpunäited ja täiendav teave, mis aitab toimingut lõpule viia.

Kust leida täiendavat teavet

Täiendavat teavet ning toote- ja tarkvaravärskendusi leiate järgmistest allikatest.

1. **ASUS veebilehed**

ASUS ülemaailmsed veebisaidid pakuvad uuendatud teavet ASUS riistvara ja tarkvaratoodete kohta. Vt <http://www.asus.com>

2. **Valikuline dokumentatsioon**

Võimalik, et teie tootepakend sisaldab valikulist dokumentatsiooni, nagu nt garantiikaart, mis on lisatud edasimüüja poolt. Need dokumendid ei ole standardpakendi osaks.

1.1 Tere tulemast!

Täname teid ASUS® VK266/VW266 seeria LCD monitori ostmise eest!

Uusim laiekraan LCD monitor ASUSelt pakub karget, laiemat ja eredamat kuva, millele lisandub palju muid omadusi, mis teevad ekraani jälgimise senisest meeldivamaks.

Nende funktsioonidega VK266/VW266 seeria monitorid rikastavad teie visuaalset kogemust ja muudavad arvutikasutamise mugavamaks!

1.2 Pakendi sisu

Veenduge, et VK266/VW266 seeria LCD monitori pakend sisaldab järgmist:

- ✓ LCD monitor
- ✓ Monitori alus
- ✓ 1 x CD
- ✓ Lühijuhend
- ✓ 1 x toitejuhe
- ✓ 1 x VGA kaabel
- ✓ 1 x veebikaamera USB kaabel (ainult teatud mudelitel)
- ✓ 1 x DVI kaabel (ainult teatud mudelitel)
- ✓ 1 x audiokaabel



Kui mõni ülalnimetatud artiklist on kahjustatud või puudub, siis võtke kohe ühendust jaemüüjaga.

1.3 Monitori aluse koostamine

Monitori aluse koostamiseks:

1. Ühendage alus monitoriga. Klõpsatus viitab sellele, et alus on korralikult kinnitunud.
2. Seadke monitor enda jaoks kõige sobivama nurga alla.



Soovitatakse katta laud pehme riidega, et vältida monitori kahjustamist.



1

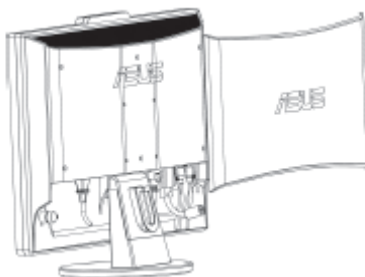


2

1.4 Kaablite ühendamine

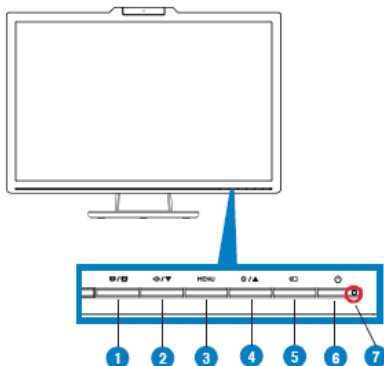
Kaablite ühendamiseks

1. Eemaldage ettevaatlikult tagakaas.
2. Ühendage vajalikud kaablid, järgides jaotises 1.5.2 (lk 1-4) toodud juhiseid.



1.5 Monitori tutvustus


1.5.1 LCD monitori esikül



1. **S / A** Nupp:
 - Pildi automaatne reguleerimine optimaalsesse asendisse, taksageduse ja faasi seadmine – vajutage nuppu 2-4 sekundit (ainult VGA režiimis).
 - Kasutage seda kiirklahvi, et kasutada ühte eelseatud videorežiimi (Game Mode (Mängud), Night View Mode (Öövaade), Scenery Mode (Maastik), Standard Mode (Standardne), Theater Mode (Teater)) viiest, kasutades tehnoloogiat **SPLENDID™ Video Enhancement** (Videoparendus).
 - Väljuge OSD menüüst või minge tagasi eelmisse menüüsse, kui OSD menüü on aktiivne.
2. **Speaker / Volume Down** Nupp:
 - Vajutage seda nuppu, et vähendada valitud funktsiooni väärtust, või minge järgmise funktsiooni juurde.
 - See on ka kiirklahv helitugevuse reguleerimiseks.
3. **MENÜÜ** nupp:
 - Vajutage seda nuppu, et valida esiletõstetud ikoon (funktsioon), kui OSD menüü on aktiveeritud.
4. **Settings / Volume Up** Nupp:
 - Vajutage seda nuppu, et suurendada valitud funktsiooni väärtust, või minge järgmise funktsiooni juurde.
 - See on ka kiirklahv ereduse reguleerimiseks.
5. **Source Select** Nupp:
 - Kasutage seda kiirklahvi ümberlülitumisel VGA, DVI, HDMI, Komponent sisendsignaali (ainult teatud mudelid)

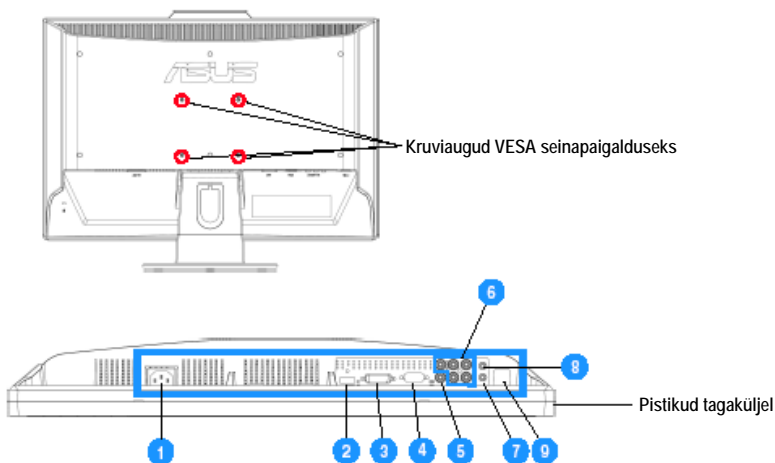


Vajutage nuppu **Source Select** (Sisendi valikunupp), et kuvada HDMI ja komponentsignaali pärast kaabli ühendamist monitoriga.

6.  Toitenupp
 - Vajutage seda nuppu monitori sisse või välja lülitamiseks.
7. Toiteindikaator
 - Toiteindikaatori värvide tähendused on järgmised (vt alltoodud tabelit):

Olek	Kirjeldus
Sinine	SEES
Merevaigukollane	Ooterežiim
VÄLJAS	VÄLJAS

1.5.2 LCD monitori tagakülg



1	AC-IN port
2	HDMI-IN port
3	DVI port
4	VGA port
5	SPDIF väljundpesa (HDMI)
6	YPbPr pordid + L/R audipesad
7	Line-in pesa
8	Kõrvaklapid - väljundpesa
9	USB-IN port (ainult teatud mudelitel)

2.1 Fiksaatori/statiivi eemaldamine (VESA seinapaigaldus)

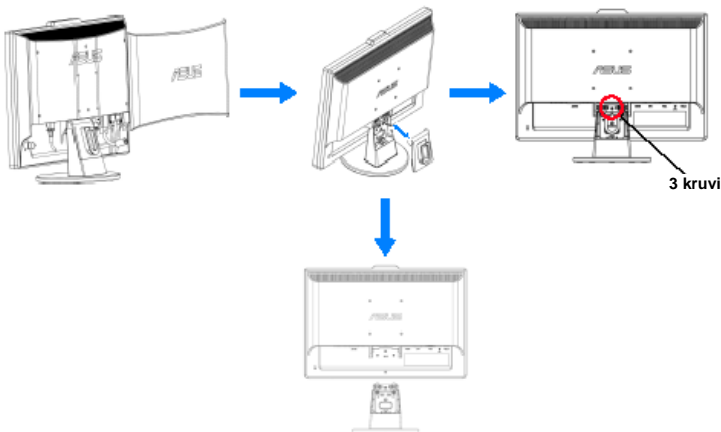
VK266/VW266 seeria LCD monitori eemaldatav statiiv on loodud spetsiaalselt VESA nõuetele vastava seinapaigalduse jaoks.

Fiksaatori/statiivi eemaldamiseks:

1. Eemaldage ettevaatlikult tagakaas.
2. Eemaldage ettevaatlikult fiksaatori kaas.
3. Asetage monitor ettevaatlikult lauale, esikülg allpool. Kasutage kruvikeerajat, et eemaldada monitori statiivist kolm kruvi (vt alltoodud joonist).
4. Eemaldage fiksaator monitori küljest.



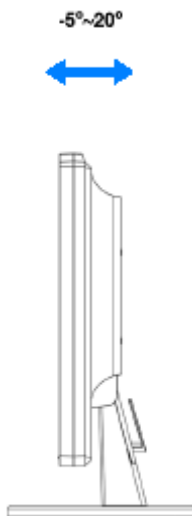
- Soovitav on katta laud pehme riidega, et vältida monitori kahjustamist.
- Hoidke monitori statiivi kinni, kui kruvisid eemaldate.



VESA seinapaigalduskomplekt (100 mm x100 mm) ei kaasne seadmega.
Kasutada ainult koos UL nõuetele vastava seinapaigalduse toendiga (min
kaal/koormus 7,9 kg) (Kruvi suurus: 4 mm x 12 mm)

2.2 Monitori reguleerimine

- Optimaalseks vaatamiseks paigutage monitor otse vaatevälja, seejärel seadke monitor enda jaoks kõige sobivama nurga alla.
- Hoidke statiivi kinni, et vältida monitori kukkumist sobiva kaldenurga valimisel.
- Monitori kaldenurka saab reguleerida vahemikus -5° kuni 20° .



2.3 Installige tarkvara Life-Frame 2

ASUS VK266 seeria tooted töötavad kasutajasõbralikul tarkvaral LifeFrame 2, mis võib toimida koos veebikaameraga, võimaldades kasutajatel eha fotosid ja videoklippe.



-
- LifeFrame 2 toetab Microsoft® Windows® Vista/XP hoodluspaketti 2 (SP2).
 - Tarkvara LifeFrame 2 leiate toetusega CD-lt.
-

Installijuhised

1. Sulgege kõik rakendused.
2. Sisestage tugi-CD optilisse draivi ja käivitage tarkvaraprogramm LifeFrame 2.
3. Installeerimiseks järgige ekraanijuhiseid.

3.1 OSD (On-Screen Display) menüü

3.1.1 Kuidas teha ümberkonfigureerimist

1. Vajutage nuppu MENU (MENÜÜ), et avada OSD menüü.
2. Vajutage nuppe ▼ ja ▲, et sirvida funktsioone. Tõstke soovitud funktsioon esile ja aktiveerige see, vajutades nuppu MENU (MENÜÜ). Kui valitud funktsioonil on alam-menüü, siis vajutage uuesti nuppe ▼ ja ▲, et sirvida alam-menüü funktsioone. Tõstke soovitud alam-menüü funktsioon esile ja aktiveerige see, vajutades nuppu MENU (MENÜÜ).
3. Vajutage nuppe ▼ ja ▲, et muuta valitud funktsiooni sätteid.
4. OSD menüüst väljumiseks vajutage nuppu . Korrake sammu 2 ja sammu 3 mistahes teise funktsiooni reguleerimiseks.



3.1.2 OSD funktsiooni tutvustus

1. **Splendid (Suurepärase)**
See funktsioon sisaldab viit alamfunktsiooni, mida saate oma eelistuste järgi valida. Igas režiimis saab kasutada valikut Reset (Lähtesta), mis võimaldab naasta eelseatud režiimi.



- **Scenery Mode (Režiim Maastik):** parim valik maastikupildi kuvamiseks, kasutades tehnoloogiat SILENDID™ Video Enhancement (Videoparendus).
- **Standard Mode (Standardrežiim):** parim valik dokumendi redigeerimiseks, kasutades tehnoloogiat SILENDID™ Video Enhancement (Videoparendus).
- **Theater Mode (Režiim Teater):** parim valik filmi vaatamiseks, kasutades tehnoloogiat SILENDID™ Video Enhancement (Videoparendus).
- **Game Mode (Režiim Mängud):** parim valik mängudeks, kasutades tehnoloogiat SILENDID™ Video Enhancement (Videoparendus).
- **Night View Mode (Režiim Öövaade):** parim valik tumedate stseenidega mängu või filmi jaoks, kasutades tehnoloogiat SILENDID™ Video Enhancement (Videoparendus).

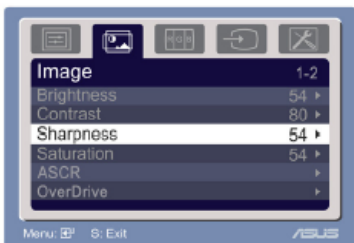


- Režiimis Standard pole kasutajal võimalik funktsioone Saturation (Küllastus) ja ASCR konfigureerida.
- Teistes režiimides pole kasutajal võimalik konfigureerida funktsiooni sRGB.

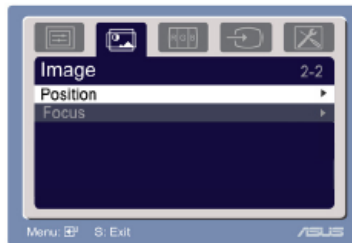
2. Kujutis


Selle põhifunktsiooni kaudu saate konfigurērida heledust, kontrastsust, teravust, küllastatust, asendit (ainult VGA) ja fookust (ainult VGA).

P1



P2



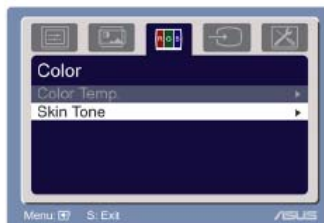
- Brightness (Heledus): reguleerimisvahemik on 0 - 100. Selle funktsiooni aktiveerimiseks kasutage kiirklahvi .
- Contrast (Kontrastsus): reguleerimisvahemik on 0 - 100
- Sharpness (Teravus): reguleerimisvahemik on 0 - 100.
- Saturation (Küllastus): reguleerimisvahemik on 0 - 100.
- ASCR: valige määrag YES (JAH) või NO (EI), et lubada või keelata dünaamilise kontrastsussuhte funktsioon (ainult teatud mudelitel)
- Over Drive: reaktsioonikiiruse suurendamiseks tehnoloogia Over Drive abil reguleerimisvahemikus 0 - 100 (ainult teatud mudelitel)
- Position (Asend): reguleerib kujutise horisontaalset asendit (H-Position) ja vertikaalset asendit (V-Position). Reguleerimisvahemik on 0 - 100.
- Focus (Fookus): vähendab pildi müra horisontaal- ja vertikaalreas, reguleerides eraldi Phase (faasi) ja Clock (taktsagedust). Reguleerimisvahemik on 0 - 100.



- Faas reguleerib piksli taktsignaali. Kui faasi seadistus on vale, siis ilmuvad ekraanile horisontaalsed triibud.
- Taktsagedus (pikslisagedus) kontrollib horisontaalses tsüklis skannitud pikslite arvu. Kui sageduse seadistus on vale, siis ilmuvad ekraanile vertikaalsed triibud ja kujutis on ebaproportsionaalne.

3. Värv

Valige sellest funktsioonist kujutise jaoks soovitud värv.



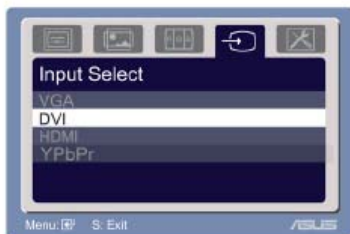
- Värvitemperatuur: sisaldab viit värvirežiimi, kaasa arvatud Cool (Külm), Normal (Normaalne), Warm (Soe), sRGB ja User (Kasutaja).
- Skin Tone (Nahatoon): sisaldab kolme värvirežiimi, kaasa arvatud Reddish (Punakas), Natural (Naturaalne) ja Yellowish (Kollakas).



Kasutajarežiimis (User mode) saab kasutaja konfigurida värve R (Red) (Punane), G (Green) (Roheline) ja B (Blue); reguleerimisvahemik on 0 – 100.

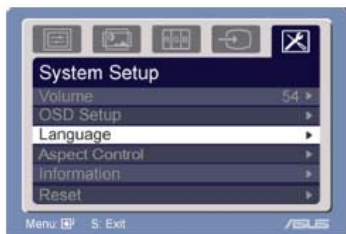
4. Sisendi valik


Selles menüüs saate valida VGA, DVI, HDMI või YPbPr sisendalliika (ainult teatud mudelitel).



5. Süsteemi häälestus

Võimaldab häälestada süsteemi.



- Volume (Helitugevus): reguleerimisvahemik on 0 - 100. Selle funktsiooni aktiveerimiseks kasutage kiirklahvi .
- OSD häälestus: reguleerib OSD menüü horisontaalset asendit (H-Position) ja vertikaalset asendit (V-Position). Reguleerimisvahemik on 0 – 100. Alammenüüs OSD Timeout (OSD ajalõpp) saate seada OSD ajalõpu väärtuse vahemikus 10 – 120.
- Language (Keel): valida saab kümne keele seast kaasa arvatud inglise, saksa, itaalia, prantsuse, hollandi, hispaania, vene, traditsiooniline hiina, lihtsustatud hiina, jaapani ja korea.
- Aspect Controls (kuvasuhte reguleerimine): seab kuvasuhteks määrangu "Full" (Täisekraan) või "4:3" (teatud mudelitel)
- Information (Teave): kuvab teabe monitori kohta.
- Reset (Lähtesta): Määrang "Yes" (Jah) võimaldab taastada eelseatud režiimi.




3.2 Tehniliste andmete kokkuvõte

VK266/VW266 seeria mudelid

Mudel	VK266H	VW266H
Ekraani suurus	25,5" laiekraan	25,5" laiekraan
Max eraldusvõime	1920 x 1200	1920 x 1200
Heledus (max)	$\geq 300 \text{ cd/m}^2$	$\geq 300 \text{ cd/m}^2$
Sisemine kontrastsussuhe (max)	$\geq 1000:1$	$\geq 1000:1$
Vaatenurk (CR=10)	$\geq 160^\circ (\text{V}); 170^\circ (\text{H});$	$\geq 160^\circ (\text{V}); 170^\circ (\text{H});$
Värve	16,7 milj (6bit Hi FRC)	16,7 milj (6bit Hi FRC)
Reaktsiooniaeg	2 ms (Gray to Gray)	2 ms (Gray to Gray)
Veebikaamera (sisseehitatud)	2,0M	-
Satelliitkõlar	3W x 2 stereo	3W x 2 stereo
Kõrvaklappide väljund	Jah	Jah
HDMI heliväljund	Jah	Jah
HDMI sisend	Jah	Jah
DVI sisend	DVI koos HDCP toega	DVI koos HDCP toega
D-Sub sisend	Jah	Jah
Audiosisend	Jah	Jah
RCA 3x2 (YPbPr, R/L, SPIDIF)	Jah	Jah
Tarbitav võimsus (Toide SEES)	85 W	85 W
Kalle	+25° ~ -5°	+25° ~ -5°
VESA seinapaigaldus	Jah (100 mm x 100 mm)	Jah (100 mm x 100 mm)
Mõõtmed (L x K x S)	596 x 461 x 240	596 x 449 x 240
Kasti mõõtmed (L x K x S)	693 x 528 x 206	693 x 528 x 206
Netokaal (ca)	7,9	7,9
Brutokaal (ca)	11,1	11,1
Pingevahemik	AC:100~240V (sisseehitatud)	AC:100~240V (sisseehitatud)

* Spetsifikatsioone võidakse ette teatamata muuta.

3.3 Törkeotsing (KKK)

Probleem	Võimalik lahendus
Toite LED indikaator ei ole SEES	<ul style="list-style-type: none"> Vajutage nuppu  kontrollimaks, kas monitor on režiimis ON (SEES). Veenduge, et toitekaabel on korralikult monitoriga ja pistikupesaga ühendatud.
Toite LED indikaator helendab merevaigukollaselt ja ekraanil pole kujutist.	<ul style="list-style-type: none"> Kontrollige, kas monitor ja arvuti on režiimis ON (SEES). Veenduge, et signaalkaabel on korralikult monitoriga ja arvutiga ühendatud. Kontrollige signaalkaablit ja veenduge, et selle kontaktid ei ole muljutud. Ühendage arvuti teise kättesaadava monitoriga, et teha kindlaks, kas arvuti töötab korralikult.
Ekraanikujutis on liiga hele või liiga tume	<ul style="list-style-type: none"> Reguleerige kontrastsuse ja heleduse sätteid OSD menüüs.
Ekraanikujutis ei ole korralikult tsentreeritud	<ul style="list-style-type: none"> Vajutage nuppu  kaks sekundit, et kujutist automaatselt häälestada. Reguleerige sätet H-Position (Horisontaalne asend) või V-Position (Vertikaalne asend) OSD menüüs.
Ekraanikujutis hüpleb või sellel tekib laineline muster	<ul style="list-style-type: none"> Veenduge, et signaalkaabel on korralikult monitoriga ja arvutiga ühendatud. Teisaldage elektriseadmed, mis võivad tekitada häireid.
Ekraanikujutisel on värvidefektid (valge ei paista valgena)	<ul style="list-style-type: none"> Kontrollige signaalkaablit ja veenduge, et selle kontaktid ei ole muljutud. Käivitage lähtestamine OSD menüüst. Häälestage R/G/B värvisätteid või valige OSD menüüst värvitemperatuur.
Ekraanikujutis on hägune või udune	<ul style="list-style-type: none"> Vajutage nuppu  kaks sekundit, et kujutist automaatselt häälestada (ainult VGA mudelitel). Reguleerige faasi ja taksageduse sätteid OSD menüüs.
Heli puudub või on nõrk	<ul style="list-style-type: none"> Veenduge, et audiokaabel on korralikult monitoriga ja arvutiga ühendatud. Reguleerige monitori ja arvuti helitugevuse sätteid. Veenduge, et arvuti helikaardi draiver on õigesti installitud ja aktiveeritud.
Veebikaamera ei tööta	<ul style="list-style-type: none"> Veenduge, et USB 2.0 kaabel on korralikult ühendatud nii LCD monitoriga kui ka arvutiga. Veenduge, et kasutatav hoolduspakett on Microsoft® Windows® Vista/XP Service Pack 2.

3.4 VK266/VW266 PC toetatud sätete loend

VESA režiimid, ajasätted (tehasesesdistus)					
Režiim	Sisend Kuvasuhe	Eraldusvõime	H (KHz)	V (Hz)	Pikslisagedus (MHz)
VGA	4: 3	640x480, 60Hz	31,469	59,94	25,175
		640x480, 72Hz	37,861	72,809	31,5
		640x480, 75Hz	37,5	75	31,5
		640x480, 85Hz	43,269	85,008	36
SVGA	4: 3	800x600, 56Hz	35,156	56,25	36
		800x600, 60Hz	37,879	60,317	40
		800x600, 72Hz	48,077	72,188	50
		800x600, 75Hz	46,875	75	49,5
XGA	4: 3	800x600, 85Hz	53,674	85,061	56,25
		1024x768, 60Hz	48,363	60,004	65
		1024x768, 70Hz	56,476	70,069	75
		1024x768, 75Hz	60,023	75,029	78,75
SXGA	4: 3	1024x768, 85Hz	68,677	84,997	94,5
		1152x864, 75Hz	67,5	75	108
		1280x960, 60Hz	60	60	108
		1280x1024, 60Hz	63,981	60,02	108
WXGA+	5: 4	1280x1024, 75Hz	79,976	75,025	135
		1440x900, 60Hz	55,935	59,887	106,5
		1440x900, 75Hz	70,635	79,984	136,75
		1680x1050, 60Hz	65,29	59,954	146,25
WSXGA	16:10	1920x1080, 60Hz	67,5	60	148,5
1080P	16: 9	1920x1080, 60Hz	67,5	60	148,5
WUXGA	16:10	1920x1200, 60Hz	74,038	59,95	154

IBM režiimid, tehaseseadistus) (D-SUB, DVI-D, HDMI sisendid)					
Režiim	Sisend Kuvasuhe	Eraldusvõime	H (KHz)	V (Hz)	Pikslisagedus (MHz)
DOS		640x350, 70Hz	31,469	70,087	25,175
		640x350, 85Hz	37,861	85,08	31,5
DOS		720x400, 70Hz	31,469	70,087	28,322
		720x400, 85Hz	37,927	85,039	35,5

MAC režiimid, tehase algseadistus) (D-SUB, DVI-D, HDMI sisendid)					
Režiim	Sisend Kuvasuhe	Eraldusvõime	H (KHz)	V (Hz)	Pikslisagedus (MHz)
VGA	4:3	640x480, 67Hz	35	66,667	30,24
SVGA	4:3	832x624, 75Hz	49,725	74,551	57,2832

VESA režiimid, kasutaja sätted					
Režiim	Sisend Kuvasuhe	Eraldusvõime	H (KHz)	V (Hz)	Pikslisagedus (MHz)
720P	16: 9	1280x720, 60Hz	44,772	59,855	74,5
	16: 9	1280x720, 75Hz	56,456	74,777	95,75
WXGA+		1280x768, 60Hz	47,776	59,87	79,5
		1280x768, 75Hz	60,289	74,893	102,25
	16:10	1280x800, 60Hz	49,702	59,81	83,5
	16:10	1280x800, 75Hz	62,795	74,934	106,5
1080P	16: 9	1920x1080, 60Hz	66,587	59,934	138,5

VK266H / VW266H HDMI toetatud primaarsätted

Režiim	Sisend Kuvasuhe	Eraldusvõime	H (KHz)	V (Hz)	Pikslisagedus (MHz)
480i	4:3	720(1440)x480i	15,734/15,75	59,94/60	27/27,027
		59,94/60 Hz			
	16:9	720(1440)x480i 59,94/60Hz	15,734/15,75	59,94/60	27/27,027
480P	4:3	640 x 480P	31,469/31,5	59,94/60	25,175/ 25,2
		59,94/60Hz			
	4:3	720x480P	31,469/31,5	59,94/60	27/27,027
		59,94/60Hz			
	16:9	720x480P	31,469/31,5	59,94/60	27/27,027
		59,94/60Hz			
576i	4:3	1440 x 576i, 50	15,625	50	27
	16:9	1440 x 576i, 50	15,625	50	27
576P	4:3	720 x 576P, 50Hz	31,25	50	27
	16:9	720 x 576P, 50Hz	31,25	50	27
720P	16:9	1280x720P	37,5	50	74,25
	16:9	1280x720P	44,955/45	59,94/60	74,176/ 74,25
		59,94/ 60Hz			
1080i	16:9	1920x1080i	28,125	50	74,25
	16:9	1920x1080i	33,716/33,75	59,94/60	74,176/ 74,25
		59,94/ 60Hz			

VK266H/VW266H HDMI toetatud valikulised sätted

Režiim	Sisend Kuvasuhe	Eraldusvõime	H (KHz)	V (Hz)	Pikslisagedus (MHz)
480P	4:3	1440x480P	31,469/ 31,5	59,94/60	54/54,054
		59,94/60Hz			
	16:9	1440x480P	31,469/ 31,5	59,94/60	54/54,054
		59,94/60Hz			
576P	4:3	1440x576P, 50Hz	31,25	50	54
	16:9	1440x576P, 50Hz	31,25	50	54
1080P	16:9	1920x1080P, 50Hz	56,25	50	148,5
	16:9	1920x1080P, 59,94 / 60Hz	67,433/ 67,5	59,94/60	148,352 / 148,5

VK266H/VW266H YPbPr sisendite loend

Režiim	Sisend Kuvasuhe	Eraldusvõime	H (KHz)	V (Hz)	Pikslisagedus (MHz)
480i	4:3	720 x 480i	15,734	59,94	13,5
480P	4:3	59,94 Hz	31,5	60	27
		720x480P			
576i	4:3	60Hz	15,625	50	13,5
		720x576i			
576P	4:3	50Hz	31,25	50	27
		720x576P			
720P	16:9	50Hz	37,5	50	74,25
		1280x720P			
	16:9	50Hz	44,955/ 45	59,94/60	74,176/ 74,25
		1280x720P			
1080i	16:9	59,94Hz	28,125	50	74,25
		1920x1080i			
	16:9	59,94Hz	33,716/ 33,75	59,94/60	74,176/ 74,25
		1920x1080i			
1080P	16:9	50Hz	56,25	50	74,25
		1920x1080P			
	16:9	59,94/ 60Hz	67,432/ 67,5	59,94/60	148,5
		1920x1080P			

* Võimalik, et ei toetata tooteid, mida ülaltoodud tabelites ei ole nimetatud. Optimaalse eraldusvõime tagamiseks on soovitatav valida režiim, mis on nimetatud ülaltoodud tabelites.